

Description de *Cyonomus leblondi* sp. nov. de Guadeloupe, avec une clef des *Cyonomus* américains (Decapoda, Brachyura, Cyonomidae)

par Marcos TAVARES

Résumé. — *Cyonomus leblondi* sp. nov. est établie ici pour un spécimen récolté au cours de la mission ORSTOM-IRPM-SMCB 1993, menée au large de la Guadeloupe par 600 m de profondeur. *Cyonomus leblondi* sp. nov. est la dix-huitième espèce du genre et la septième trouvée dans les eaux américaines. La nouvelle espèce est comparée à *Cyonomus caecus* Chace, 1940 et à *Cyonomus menziesi* Garth in GARTH et HAIG, 1970. Une clef de détermination des *Cyonomus* américains est proposée.

Abstract. — Description of *Cyonomus leblondi* sp. nov. from Guadeloupe, with a key for the American species of the genus (Decapoda, Brachyura, Cyonomidae). *Cyonomus leblondi* sp. nov., the seventh American species and eighteenth representative of the genus is described and illustrated from one male collected during the cruise of the « Polka », conducted off coast of Guadeloupe, Caribbean Sea, at 600 m depth. The new species is compared with *Cyonomus caecus* Chace, 1940 and with *Cyonomus menziesi* Garth in GARTH et HAIG, 1970. A key for the identification of all American species of the genus is given.

Resumo. — Descrição de *Cyonomus leblondi* sp. nov. de Guadalupe, com uma chave das *Cyonomus* americanos. *Cyonomus leblondi* sp. nov. é descrita e ilustrada com base em um exemplar macho capturado á 600 m de profundidade ao largo do arquipélago de Guadalupe, Mar do Caribe, durante a campanha oceanográfica do barco « Polka ». *Cyonomus leblondi* sp. nov. é a décima oitava espécie do gênero e a sétima conhecida das américas. Uma chave para a identificação das espécies americanas é fornecida.

M. TAVARES, Universidade Santa Ursula, Rio de Janeiro, Brésil, et Muséum national d'Histoire naturelle, Laboratoire de Zoologie (Arthropodes), 61, rue Buffon, 75005 Paris, France.

INTRODUCTION

Les Cyonomidae Bouvier, 1897 comptent actuellement 24 espèces distribuées dans cinq genres, à savoir : *Cyonomus* A. Milne Edwards, 1880, *Cymopolus* A. Milne Edwards, 1880, *Cyonomoides* Tavares, 1993, *Elassopodus* Tavares, 1993 et *Curupironomus* Tavares, 1993 (TAVARES, 1991 ; TAVARES, 1993a ; 1993b). A lui seul, le genre *Cyonomus* renferme 17 espèces, dont plusieurs posent des problèmes considérables pour leur identification, notamment celles décrites comme sous-espèces ou comme variétés soit de *Cyonomus quadratus* A. Milne Edwards, 1880, soit de *C. granulatus* (Norman in WYVILLE THOMSON, 1873).

La présente note s'inscrit dans le cadre d'une révision du genre *Cyonomus* à l'échelon mondial, actuellement en cours. Nous établissons ici une nouvelle espèce, *Cyonomus leblondi*, récoltée au large de la Guadeloupe, dans la mer des Caraïbes, au cours des pêches au casier, par 600 m de profondeur, effectuées par le bateau « Polka ». Nous proposons également une clef pour les espèces américaines du genre.

L'holotype mâle, seul individu connu, est déposé au Muséum national d'Histoire naturelle à Paris (MNHN). Les mesures données pour le spécimen correspondent respectivement à la longueur (rostre inclus) et à la largeur maximales de la carapace, exprimées en millimètres (mm).

Cyonomus leblondi sp. nov.

(Fig. 1, 2A-C)

MATÉRIEL EXAMINÉ. — Guadeloupe : « Polka », mission ORSTOM-IRPM-SMCB, St. E32, pêche au casier, avril 1993, 16°22'56"N-61°49'48"W, 600 m : holotype ♂ 6,5 × 6,0 mm (MNHN-B 24782).

LOCALITÉ-TYPE. — Guadeloupe : 16°22'56"N-61°49'48"W, 600 m.

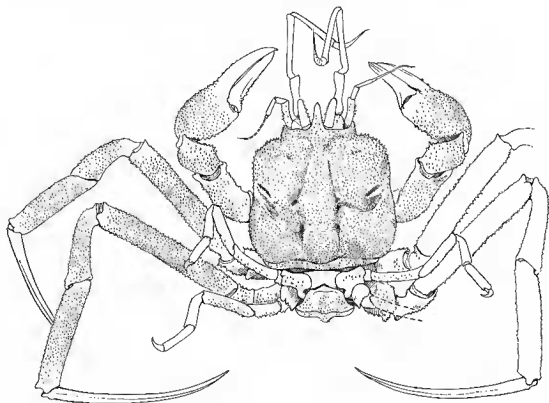


FIG. 1.— Vue d'ensemble : *Cyonomus leblondi* sp. nov., « Polka », St. E32, 16°22'56"N-61°49'48"W, 600 m : holotype ♂ 6,5 × 6,0 mm (MNHN-B 24782).

ÉTYMOLOGIE.— Cette espèce est dédiée à Gilles LEBLOND, l'un des principaux animateurs des récoltes faites en Guadeloupe dans le programme mené par l'Institut Régional de Pêche et de la Marine de Guadeloupe.

DESCRIPTION

Carapace légèrement plus longue (rostre inclus) que large, régulièrement couverte de granules spinuleux, un peu plus développés dans les angles antéro-latéraux. Bords latéraux de la carapace légèrement convergents vers l'avant. Rostre orné de quelques granules sur le dessus et sur les bords latéraux, plus long que la moitié de la longueur maximale du pédoncule oculaire; presque deux fois plus long que l'épine épistomienne vue dorsalement. Pédoncules oculaires divergents, dépassant en longueur le deuxième article antennaire vu dorsalement (fig. 2B), légèrement aplatis dorso-ventralement, peu mobiles, à peine incurvés vers l'antenne; bord latéral du pédoncule oculaire lisse, à peine incurvé vers l'antenne, son bord mésial étant muni d'épines aiguës et dirigées vers l'avant. Aucun vestige de cornée. Épines épistomiennes développées, convergentes, visibles en vue dorsale. Régions gastrique et intestinale délimitées latéralement par un sillon profond, région intestinale bombée. Troisième maxillipède (Mxp3) orné de granules spinuleux sur l'ensemble de sa face externe, plus denses et développés sur le mérus. Exopodite de Mxp3 régulièrement couvert de granules sur sa face externe.

Chélicères égaux; doigt mobile plat, bord supérieur portant quelques épines, bord préhensile inerme; doigt fixe analogue par la forme au doigt mobile et sans dents sur le bord préhensile; propode (doigt fixe exclu) nettement plus court que le doigt mobile; propode, carpe et mérus ornés de nombreux granules spinuleux. P2 et P3 similaires; dactyle lisse, comprimé dorso-ventralement; propode, carpe et mérus munis de granules aigus assez nombreux. P4 et P5 similaires, ornés de petits granules clairsemés.

Sternum thoracique couvert de granules épars et émoussés. Abdomen de six segments; tergites abdominaux abondamment garnis de petits granules.

REMARQUES

TAVARES (1993b) a séparé du genre *Cyonomus* les espèces à abdomen mâle et femelle de sept segments abdominaux; à pédoncules oculaires fortement divergents, immobiles, très calcifiés et complètement soudés par leur base et totalement dépourvus de cornée; à rostre absent ou, sinon, très court. Il a établi pour elles le genre *Cyonomoides* Tavares, 1993. Ces espèces sont les suivantes: *Cyonomoides cubensis* (Chace, 1940), *Cyonomoides delli* (Griffin & Brown, 1975) et *Cyonomoides guinotae* (Tavares, 1991), espèce-type du genre.

En Amérique, le genre *Cyonomus* renferme sept espèces dont six se trouvent sur la rive atlantique et une seule sur la rive pacifique. Sur ces sept espèces, trois se caractérisent par leur rostre plus court que les pédoncules oculaires, à savoir: *C. caecus* Chace, 1940 et *C. leblondi* sp. nov., des Caraïbes; *C. menziesi* Garth du Pérou. Chez toutes les autres espèces américaines de *Cyonomus* la longueur du rostre est le plus souvent supérieure à celle des pédoncules oculaires, rarement égale à celle-ci.

C. caecus se distingue aisément de *C. menziesi* et de *C. leblondi* sp. nov. par la longueur du rostre inférieure à la moitié de celle du pédoncule oculaire (supérieur chez *C. menziesi* et

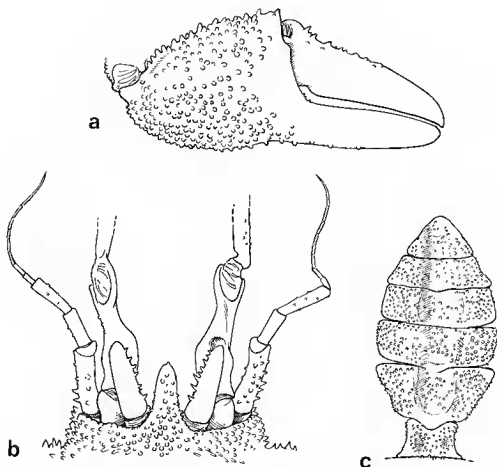


FIG. 2A-C.— *Cynomonius leblondi* sp. nov. (MNHN-B 24782). A, face externe du propode et du dactyle du chélicède; B, détail de la région fronto-orbitaire; C, face externe de l'abdomen.

chez *C. leblondi* sp. nov.) et par l'angle antéro-latéral de la carapace armé d'une forte épine (cette épine est absente chez *C. menziesi* et chez *C. leblondi* sp. nov.).

C. leblondi sp. nov. ressemble à *C. menziesi* par l'aspect général de la carapace et par les proportions rostre-pédoncules oculaires. Toutefois, chez la nouvelle espèce l'ornementation de la face dorsale de la carapace, des chélicèdes et des pattes est beaucoup plus développée; les pédoncules oculaires sont plus trapus et légèrement aplatis; le propode du chélicède (doigt fixe exclu) est nettement plus court que le doigt mobile et le dernier segment abdominal est bien plus étroit (moins de deux fois plus large que long chez *C. leblondi* sp. nov.; un peu plus de trois fois plus large que long chez *C. menziesi*).

Il nous a semblé curieux qu'un *Cynomonius*, animal de faible taille et à déplacement plutôt limité, soit entré dans des casiers. Selon J. POUPIN (communication personnelle), qui a participé

aux récoltes, les poissons *Myxine glutinosa* Linnaeus, 1758 attrapés dans les casiers, y laissent une grande quantité de mucus auquel peuvent éventuellement s'accrocher certaines formes benthiques de petite taille. En effet, l'individu de *Cymonomus leblondi* que nous avons étudié était couvert d'une épaisse couche de mucus.

DISTRIBUTION. — Espèce connue seulement de la localité-type : Guadeloupe, 16°22'56"N-61°49'48"W, 600 m.

Nous proposons ci-après une clef de détermination des espèces américaines du genre *Cymonomus*.

1. Rostre nettement plus court que le pédoncule oculaire 2
- Rostre aussi ou plus long que le pédoncule oculaire 4
2. Longueur du rostre inférieure à la moitié de celle du pédoncule oculaire ; angle antéro-latéral de la carapace armé d'une forte épine *C. caecus*
- Longueur du rostre supérieure à la moitié de celle du pédoncule oculaire ; angle antéro-latéral de la carapace sans épine 3
3. Face externe du propode du chélipède ornée de très nombreux granules ; propode du chélipède (doigt fixe exclu) nettement plus court que le doigt mobile *C. leblondi*
- Face externe du propode du chélipède orné de granules épars ; propode du chélipède (doigt fixe exclu) nettement plus long que le doigt mobile *C. menziessi*
4. Pédoncule oculaire aplati dorso-ventralement, orné d'épines sur les bords mésial et latéral ; rostre à peine plus long que l'épine épistomienne vue dorsalement *C. guillei*
- Pédoncule oculaire cylindrique, sans épine sur le bord latéral ; rostre environ deux fois plus long que les épines épistomiennes vues dorsalement 5
5. Longueur du pédoncule oculaire dépassant nettement celle du deuxième article antennaire vu dorsalement 6
- Longueur du pédoncule oculaire tout au plus égale à celle du deuxième article antennaire vu dorsalement *C. magnirostris*
6. Pédoncule oculaire incurvé vers l'antenne ; les deux épines épistomiennes fortement divergentes ; carapace à bords latéraux parallèles *C. quadratus*
- Pédoncule oculaire légèrement incurvé vers le rostre ; les deux épines épistomiennes convergentes ; carapace à bords latéraux convergeant vers l'avant *C. rostratus*

Remerciements

Le matériel étudié dans la présente note a été récolté par Gilles LEBLOND (IRPM, Institut Régional de Pêche et de la Marine de Guadeloupe) et par Joseph POUPIN (SMCB, Service Mixte de Contrôle Biologique des Armées, Montlhéry). Il nous a été confié pour étude par Alain CROSNIER (ORSTOM, Office de la Recherche pour le Développement en Coopération). Nous leur adressons nos très sincères remerciements, ainsi qu'à Paul GERVAIN, commandant du bateau « Polka ».

Danièle GUINOT (Muséum national d'Histoire naturelle, Paris) et Alain CROSNIER nous ont prêté leur concours en effectuant une lecture critique du manuscrit et en y apportant des suggestions. Nous leur en sommes particulièrement reconnaissant.

La participation de J. POUPIN à la campagne du bateau « Polka » et l'exécution des dessins des figures 1 et 2 a été possible grâce au financement de l'ORSTOM. L'ensemble des figures sont dues au talent de Maurice GAILLARD, ancien dessinateur du Muséum.

RÉFÉRENCES BIBLIOGRAPHIQUES

- MILNE EDWARDS, A., 1880. — Études préliminaires sur les Crustacés, 1ère Partie. In : Reports on the Results of Dredging under the Supervision of Alexander Agassiz, in the Gulf of Mexico, and in the Caribbean Sea, 1877, 1878, 1879, by the U. S. Coast Survey Steamer « Blake », Lieut-Commander C. D. Sigsbee, U.S.N., and Commander J. R. Bartlett, U.S.N., Commanding. *Bull. Mus. comp. Zool. Harv.*, 8 (1) : 1-68, pl. 1-2.
- TAVARES, M., 1991. — Espèces nouvelles de Cyclodorippoidea Ortmann et remarques sur les genres *Tymolus* Stimpson et *Cyclodorippe* A. Milne Edwards (Crustacea, Decapoda, Brachyura). *Bull. Mus. natl. Hist. nat.*, Paris, 4^e sér., 12, sect. A, 1990 (1991), (3-4) : 623-648, fig. 1-11.
- 1993a.— Crustacea Decapoda : Les Cyclodorippidae et Cymonomidae de l'Indo-Ouest-Pacifique à l'exclusion du genre *Cymonomus*. In : A. CROSNIER (ed.), Résultats des Campagnes MUSORSTOM, Volume 10. *Mém. Mus. natl. Hist. nat.*, (A) : 253-313, fig. 1-20.
- 1993b.— Description préliminaire de quatre nouveaux genres et trois nouvelles espèces de Cyclodorippoidea américains (Crustacea, Decapoda, Brachyura). *Vie Milieu*, 43 (2-3) : 137-144, fig. 1.